

Schoolgids CBS de BURCHT 2024-2025



CBS
DE BURCHT

CBS DE BURCHT
Schoterplein 28
8448 RP Heerenveen
☎ 0513-681122
Brinnr. 30PW

deburcht@cbo-meilan.nl

Website: www.cbo-meilan.nl

Facebook: <https://www.facebook.com/pages/CBS-de-Burcht/3320668368>

Inhoud

Voorwoord	5
1. De school	6
<i>De Burcht</i>	6
<i>Het logo van de Burcht</i>	6
<i>De Spil</i>	6
<i>Organisatie in de groepen</i>	6
<i>Visie</i>	7
<i>Identiteit</i>	7
<i>Vieringen</i>	8
<i>Veiligheid</i>	8
<i>Onderwijs</i>	8
<i>STEAMpoint</i>	9
<i>In de groepen</i>	10
<i>Meten van resultaten</i>	10
<i>Het onderwijsaanbod</i>	11
<i>Cultuur & Sport aanbod</i>	11
<i>De Schooltijden en opvang</i>	11
2. Organisatie.....	13
<i>CBO Meilân</i>	13
<i>Missie</i>	13
<i>Het College van bestuur</i>	13
<i>Meilân Support Team</i>	14
3. Leerlingenbegeleiding	15
<i>Begeleidingsstructuur op CBS de Burcht</i>	15
<i>Uitstroomgegevens + eindresultaten</i>	17
<i>De plaatsingswijzer</i>	18
<i>Overgang van groep 1 naar 2 en van groep 2 naar 3</i>	18
<i>Doublures</i>	19
<i>Dyslexie</i>	19
<i>Logopedie</i>	19
<i>Rol van de intern begeleider(s)</i>	19
<i>Passend onderwijs en zorgplicht</i>	19
<i>Aanmelding</i>	20
<i>Toelating en verwijdering</i>	20

<i>Verwijdering</i>	20
4. Communicatie tussen school en ouders	21
<i>Social Schools</i>	21
<i>Ouderportaal Parnassys</i>	21
<i>Portfoliogesprek</i>	21
<i>Informatieavond</i>	21
<i>Ouderavond</i>	21
<i>Ouders helpen mee</i>	21
<i>Medezeggenschapsraad</i>	21
<i>Gemeenschappelijke Medezeggenschapsraad</i>	22
<i>De ouderraad</i>	22
<i>Ouderpanel</i>	22
<i>Leerlingenraad</i>	23
<i>Contactouders</i>	23
<i>Schoonmaakavond</i>	23
5. Bijzondere activiteiten	24
<i>Startdienst</i>	24
<i>Kerk, School en Gezin (KSG)</i>	24
<i>De avondvierdaagse</i>	24
<i>Schoolvoetbal (groepen 6 t/m 8)</i>	24
<i>Toernooien</i>	24
<i>Survival de Knipe</i>	24
<i>Schoolreisjes</i>	24
<i>Tostiweek</i>	24
<i>Pannenkoeken dag</i>	24
6. Belangrijk om te weten	25
<i>Fruit eten, traktaties en verjaardagen</i>	25
<i>Inspectie</i>	25
<i>Klachtenregeling CBO Meilân</i>	25
<i>Luizencontrole</i>	26
<i>Vrijwillige Ouderbijdrage</i>	26
<i>Schoolarts</i>	27
<i>Stagiaires</i>	27
<i>Vervanging bij ziekte</i>	27
<i>Verkeersveiligheid</i>	27
<i>Verlof</i>	27

Verzekering van leerlingen, personeel en vrijwilligers	28
Website/ Facebook	28
Ziekmelding.....	28
Feestlied Burchtdag.....	29

Voorwoord

Voor u ligt de schoolgids van christelijke basisschool “De Burcht”. De Burcht is ondergebracht in een multifunctionele accommodatie genaamd de Spil midden in de wijk Skoatterwâld in Heerenveen.

Naast praktische informatie vindt u in deze gids ook informatie over de visie en de manier van werken. De schoolgids is samengesteld door het team in samenwerking met de MR van de Burcht.

Naast deze schoolgids wordt er ieder jaar een activiteitenkalender ontwikkeld waarin de belangrijkste activiteiten van het schooljaar per maand worden weergegeven. Verdere informatie wordt inzichtelijk gemaakt op de website van de Burcht. Veel leesplezier toegewenst.

Loek Iedema
Directeur
CBS DE BURCHT



1. De school

De Burcht

- De Burcht is een plek midden in de samenleving. Een plek waar mensen, kinderen samenkomen om te vieren, te werken, te leren en te verwonderen. Een plek zonder drempels. De grote ophaalbrug staat altijd open en er zijn ook allerlei poortjes waardoor je binnen kunt komen.
- In de Burcht ben je thuis. In de Burcht leef je te midden van de verhalen. Overal om je heen kun je ze horen en zien. Verhalen van vroeger en van nu.
- In de Burcht vertellen we verhalen aan elkaar, over onszelf en over God. Verhalen van twijfel, verdriet, van vertrouwen en blijdschap. In al die verhalen gaat God met ons mee. Zo is Hij, zoals Maarten Luther het zei, een vaste burcht voor ons.
- Skoatterwâld. Een landgoed. Een landgoed met een burcht. Een burcht, zichtbaar en herkenbaar. Midden in de wijk. Een plek waar kinderen zich veilig weten en (h)erkend. Een school die geborgenheid, zorg en warmte biedt. Een school die stevig staat en gedegen aanvoelt. Een school waar we oog en oor hebben voor elkaar, maar ook voor de wereld om ons heen.

Het logo van de Burcht

In het logo van de Burcht kijkt een kind door de stip van de “Burchtboom” naar de toekomst. Hij wordt geholpen door een leerkracht, vader, moeder of medeleerling. De Burcht met verschillende kleuren panelen staat voor alles wat kinderen kunnen leren. Elk paneel staat voor een kernwaarde van de school. Zie hoofdstuk visie.



De Spil

De Burcht is onderdeel van een multifunctioneel gebouw genaamd de Spil. In de Spil bevinden zich meerdere participanten. De openbare basisschool het Slingertouw, de opvangpartner Kinderwoud, Fidesta de partner voor ouderenzorg en “logopedie is leuk” zijn er gevestigd.

Organisatie in de groepen

We werken op school in 4 bouwen. Bouw 1/2, 3/4, 5/6 en 7/8. Iedere bouw wordt geleid door een bouwleider. Normaal gesproken werken we als de leerlingenaantallen het toe laten met homogene groepen. Binnen een leerjaar kunnen we bij de kinderen goed aansluiten bij de niveaunderschillen die ontstaan in de verschillende vakgebieden.

Visie

Op de Burcht leven en leren we samen. We zijn ervan overtuigd dat een goeie relatie tussen kinderen, ouders en leerkrachten leidt tot betere resultaten. Samenwerken leidt tot een sterke verbinding tussen kinderen en leerkrachten en kinderen onderling. Die verbinding bevordert een veilig klimaat waarin kinderen niet alleen kunnen leren, maar zich ook persoonlijk kunnen ontwikkelen. We werken vanuit de missie: Samen is beter. Dit vertaalt zich in vier kernwaarden:

1. **Verbinding**

We verbinden met elkaar in de driehoek ouders-kinderen-leerkrachten. Daarbij is wederzijds vertrouwen van groot belang. Om dit te bereiken bouwen we in de driehoek een goede relatie op en staan we in direct contact via Social Schools. We geloven dat we in samenwerking het beste kunnen betekenen voor de kinderen. We zorgen ervoor dat ieder kind en ouder zich welkom voelt en gezien en gehoord wordt. In vieringen met een levensbeschouwelijk of ander karakter ontmoeten we elkaar.

2. **Groei**

Op onze school mogen kinderen letterlijk en figuurlijk groeien. Kinderen krijgen de ruimte om hun talenten te ontwikkelen. Als leerkrachten ondersteunen we de kinderen in hun groei. We stellen vragen en geven feedback. We bieden een helpende hand en laten los als dat nodig is. Kinderen krijgen inzicht in het leren via executieve functies en presenteren de stappen die ze maken in een portfoliogesprek. Daarnaast krijgen ze inzicht in hun eigen persoonlijkheid via Rots en water en ontwikkelen ze belangrijke vaardigheden die ze in de toekomst nodig hebben zoals samenwerken, programmeren, creatief denken en communiceren.

3. **Kind voorop**

Binnen onze school zijn we in alles gericht op de kinderen. We passen het onderwijsprogramma aan op de kinderen en zorgen voor veiligheid, respect voor elkaar en positiviteit. Er is aandacht voor het welbevinden, zodat de kinderen gelukkig zijn op school. Je mag er zijn! In persoonlijke gesprekken tussen kinderen en leerkrachten kijken we naar de persoonlijke en cognitieve ontwikkeling.

4. **Verantwoordelijk**

Kinderen zijn voor een groot deel verantwoordelijk voor hun eigen ontwikkeling. We bieden als school alle mogelijkheden om kinderen te laten groeien. We zorgen samen voor rust en structuur in de school. Kinderen worden gedurende de basisschool steeds zelfstandiger en nemen steeds meer de verantwoordelijkheid in hun eigen ontwikkeling. Daarbij maken ze ook eigen keuzes in hun ontwikkelingsproces.

Identiteit

De levensbeschouwelijke identiteit van de school is ontleend aan de christelijke traditie. Binnen de Burcht is een pluriforme samenstelling van personeelsleden ontstaan. We laten elkaar vrij in onze beleving, respecteren elkaar, maar vinden samen verwondering en inspiratie uit de Bijbel. Wij staan voor christelijk onderwijs, waarin iedereen (kinderen, leerkrachten en ouders) zichzelf mag zijn. We dragen zorg voor elkaar en gaan met liefde en respect met elkaar om. Een Burcht waarin iedereen zich thuis voelt.

Vieringen

Vieringen markeren de tijd. We vieren vanuit onze levensbeschouwelijke traditie Kerst en Pasen. Maar we vieren ook onze “kinderhutspot”, een viering waarin kinderen van alle groepen zich presenteren aan de andere kinderen van de school en aan hun ouders en familieleden. Daarnaast wordt er natuurlijk aandacht besteed aan Sinterklaas, Sint maarten, Vader- en Moederdag, maar ook aan de verjaardag van de kinderen en juf/meester.



Veiligheid

Op de Burcht leren we de kinderen zich te gedragen vanuit het principe dat iedereen er mag zijn. We gaan positief met elkaar om en pesten niet. We helpen elkaar en laten niemand aan de kant staan. We gaan zorgvuldig om met materiaal wat we gebruiken.

Om kinderen inzicht te geven in hun eigen gedrag en dat van de ander worden Rots en Water trainingen gegeven door leerkrachten. De leerkrachten zijn gecertificeerd als Rots en water trainer. Rots en water is gericht op het vergroten van de weerbaarheid van kinderen. Dit wordt gedaan door te leren spelen, werken en leven gebaseerd op duidelijke, veilige, respectvolle regels. Hierbij wordt gewerkt aan zelfbeheersing, doorzettingsvermogen, zelfreflectie en zelfvertrouwen.

Rots staat voor:

- Ik kan voor mijzelf opkomen
- Ik kan mijzelf verdedigen
- Ik kan mijn eigen keuzes maken

Water staat voor:

- Ik kan ontvangen en geven
- Vriendschap, verbondenheid en vrede
- Als het moet, kom ik voor mijzelf op.

Mochten zich situaties voordoen van pestgedrag dan wordt de directeur van de school ingeschakeld. Hij is de pest-coördinator en onderneemt actie om pestgedrag te stoppen.

Onderwijs

Betekenisvol leren

Binnen de Burcht werken we met zoveel mogelijk betekenisvolle concepten, waarbij de kinderen begrijpen wat ze leren en verbanden leggen met reeds opgedane kennis. Kinderen leren informatie toe te passen in nieuwe contexten. Hierbij passen we ook andere vaardigheden toe die ze later nodig hebben zoals: kritisch denken, creatieve vaardigheden, communiceren en samenwerken.

We vinden het belangrijk dat kinderen zelfvertrouwen krijgen en zich medeverantwoordelijk voelen voor hun eigen leerproces. Intrinsieke motivatie leidt immers tot optimale ontwikkeling.

Portfoliolenen

Kinderen groeien in hun ontwikkeling. Zij bepalen voor een groot deel het succes van hun groei. Op school willen we kinderen stimuleren en inspireren om stappen te maken. De leerkrachten op de Burcht reflecteren regelmatig op het ontwikkelingsproces en maken kinderen medeverantwoordelijk voor hun eigen ontwikkeling. Het digitaal portfolio van Social

Schools is een hulpmiddel om dit doel te bereiken. Vanaf eind groep 4 presenteren de kinderen hun ontwikkeling aan hun ouders tijdens de portfoliogesprekken.

Digitale vaardigheden

Op onze school ontwikkelen leerlingen ook digitale vaardigheden. Kinderen leren op een eigentijdse manier binnen 4 thema's te weten:

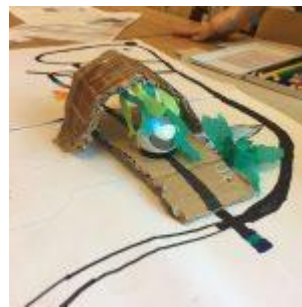
1. Basisvaardigheden waarbij kinderen leren omgaan met verschillende devices en programma's.
2. Informatievaardigheden waarbij kinderen zoeken naar informatie vanuit (digitale) bronnen en deze kritisch beoordelen. De gevonden informatie wordt verwerkt en gepresenteerd.
3. Mediawijsheid waarbinnen kinderen (digitale) media leren beoordelen met een positief kritische houding. De leerlingen van groep 7 doen jaarlijks mee aan het project MediaMasters, waarin het thema mediawijsheid centraal staat.
4. Computational thinking – waarbij kinderen leren denken op een systematische manier om zo met hun eigen (digitale) vaardigheden tot effectieve en creatieve oplossingen te komen. Wij bieden kinderen via computational thinking mogelijkheden aan om een positieve houding te ontwikkelen voor technologische toepassingen. Binnen onze school wordt computational thinking aangeboden door middel van programmeeractiviteiten. In de verschillende jaargroepen werken we met programmeerbare apparatuur en educatieve programma's. In ons huidige onderwijsprogramma werken we met de volgende middelen.



beebot



Blue-Bot



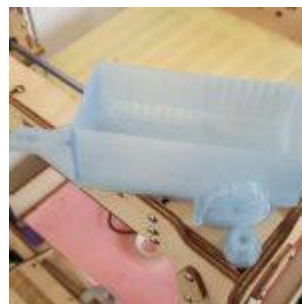
Ozobot



LegoMindstorms
Drones



Meccanoid



3D-printer



Scratch (Jr.)

STEAMpoint

De scholen van stichting CBO Meilân zorgen er samen voor dat kinderen uitgedaagd worden op het gebied van Science, Technology, Engineering, Arts & Math in een inspirerende ruimte in Oudehaske. Het STEAMpoint is een doe-lab waar je met je klas spannende dingen kan bedenken, maken en beleven. Kinderen leren er alles over robotdenken, maakkunde, kunstmatige intelligentie, beeld en geluid. Binnen het STEAMpoint staat het onderzoekend en ontdekkend leren in combinatie met technologie centraal. Naast het STEAMpoint beschikt de Burcht over een eigen techniek ruimte waarin de genoemde vaardigheden kunnen worden getraind.

In de groepen

Groep 1 en 2

In de kleutergroepen werken wij ontwikkelingsgericht met een beredeneerd leerstofaanbod. Dat wil zeggen dat wij niet aan de hand van methodes werken, maar dat wij ons eigen aanbod maken aan de hand van de kerndoelen in de vorm van thema's. De kerndoelen zijn ontwikkeld door **Stichting Leerplan Ontwikkeling(SLO)**. Dit is een landelijk expertisecentrum om leerplannen te ontwikkelen. Wij maken gebruik van de projecten van de Kleuteruniversiteit. Deze projecten sluiten aan bij de belevingswereld van de kinderen, waardoor ze enthousiast worden en er een goede basis ontstaat om te leren. Tijdens het werken aan de thema's sluiten alle activiteiten en opdrachten aan. De kinderen leren spelenderwijs en werken naast de opdrachten aan ontwikkelingsmateriaal. Daarnaast wordt er veel aandacht besteed aan de woordenschat ontwikkeling, een belangrijke pijler voor het leren lezen. De leerkrachten leggen de ontwikkelingen van de kinderen vast in het leerlingvolgsysteem 'Mijn Kleutergroep'.

De kleuters spelen iedere dag twee of drie keer met de andere kleutergroepen buiten op het schoolplein. Daarnaast wordt er iedere week één of twee keer gegymd in het speellokaal. De donderdag voorafgaande aan een vakantie is het speelgoeddag. De kinderen mogen dan hun favoriete speelgoed meenemen.



Groep 3 t/m 8

In de groepen 3 en 4 ligt het accent op het aanleren van de basisvaardigheden, terwijl in de groepen 5 t/m 8 het aanbod sterk wordt verbreed met een oriëntatie op de wereld. Het onderwijsaanbod wordt zoveel als mogelijk thematisch aangeboden, zodat er voor kinderen samenhang ontstaat in een overkoepelend thema.

De groepen 3 t/m 5 werken met een dagplanning, terwijl de groepen 6 t/m 8 met een weekplanning werken waarbij de kinderen zelfstandig kunnen werken en leren.

In elk groepslokaal staat een instructietafel waar kinderen extra uitleg krijgen of waar kinderen samenwerken.



Metten van resultaten

Om vast te stellen of de kinderen zich ontwikkelen op de verschillende vakgebieden meten we met toetsen binnen de methodes, maar ook toetsen in het leerlingvolgsysteem. De resultaten van de toets gegevens van de kinderen op de Burcht worden ieder jaar geanalyseerd. Op basis van deze analyse vinden er aanpassingen plaats in de aanpak, of het aanbod. Ontwikkelingen op het gebied van ICT of didactiek kunnen daar ook bij horen. Daarnaast bieden ouder- en leerlingtevredenheidsenquêtes ook impulsen om de kwaliteit te verbeteren. De bouwleiders, IB-er, ICT-er, reken- en taalcoördinator en directeur werken intensief samen met de leerkrachten om verbeteringen in het onderwijs te doen slagen.

Het onderwijsaanbod

In het aanbod wordt er voor een belangrijk deel gewerkt aan de basisvaardigheden rekenen, taal, spelling, lezen en schrijven. Daarnaast krijgen de creatieve vakken tekenen, handvaardigheid, muziek, drama en techniek een plaats en is er ook ruimte voor Engels, Verkeer en Frysk. In de onderbouw komt een memmetaalsprekker langs in de groepen 1 en 2. Bij het vakgebied Engels werken we methodisch en verzorgt een Native speaker de lessen.

Wereldoriëntatie is in combinatie met Wetenschap & Technologie samengebundeld in de digitale methode Faqta. Bij Faqta werken de kinderen van groep 5 t/m 8 aan thema's individueel of in groepjes. Na afloop van een opdrachtkaart volgt er een presentatie in de vorm van een muurkrant, boek, PowerPoint enz. Begrijpend lezen en ook topografie komen binnen Faqta ook aan de orde.

Verder komen de kinderen in aanraking met techniekonderwijs. Binnen thema's en projecten zijn er veel mogelijkheden om constructies uit te denken en daadwerkelijk uit te voeren met het benodigde gereedschap in de techniekruimte van de school.

Voor de godsdienstige vorming gebruiken we de methode Trefwoord. Binnen een thema komen naast Bijbelverhalen ook verhalen uit het dagelijks leven van de kinderen voorbij.

Cultuur & Sport aanbod

Cultuureducatie vinden wij als school erg belangrijk, omdat het de sociale band in en buiten de school bevordert en de band versterkt tussen de school en haar omgeving.

Cultuureducatie levert een positieve bijdrage aan het schoolklimaat doordat het bijdraagt aan de ontwikkeling van de eigen creativiteit van kinderen. Hierbij vinden wij het belangrijk dat het kind leert open te staan voor andere ideeën, zichzelf leert te uiten, zijn mening kan beargumenteren en kennis maakt met de Nederlandse cultuur in de breedste zin van het woord. Elk schooljaar maken de kinderen op verschillende manieren kennis met kunst en cultuur. De groepen 1 t/m 7 verzorgen één keer per jaar een hutspot (voorstelling) en groep 8 verzorgt aan het einde van het schooljaar een musical.

De kinderen krijgen cultuurlessen aangeboden door medewerkers van Atelier Majeurs. Dans, beeldende vorming, muziek met instrumenten en drama komen in de groepen aan bod.

Verder verzorgt een muziekdocent 1 dag per week muzieklessen.

Naast het culturaanbod wordt er een breed sportaanbod geboden waarin kinderen kennis maken met tal van sporten. Er is een vakleerkracht bewegingsonderwijs voor 2 dagen aan onze school verbonden.

De Schooltijden en opvang

Groep 1	Maandag t/m donderdag	8:15 – 14:15 uur
	Vrijdag	Vrij
Groep 2	Maandag t/m donderdag	8:15 – 14:15 uur
	Vrijdag	8:15 – 11:45 uur
Groep 3 t/m 8	Maandag t/m vrijdag	8:15 – 14:15 uur

Continuurooster

Op de Burcht wordt gewerkt met een continuurooster. De kinderen eten tussen de middag een broodje in de groep onder leiding van de leerkrachten. Daarna spelen we een half uur buiten en starten de lessen weer. De school gaat om 8:00 uur open. De kinderen van groep 1 en 2 worden buiten door de juf opgehaald. De kinderen vanaf groep 3 komen zelfstandig naar binnen.

Buitenschoolse opvang

De Spil is een Kind-centrum. Kinderen kunnen gebruik maken van voorschoolse en naschoolse opvang bij Kinderwoud. Met Kinderwoud wordt nauw samengewerkt om de overgang van opvang/ peuterspeelzaal met school zo goed mogelijk te laten verlopen.

Ouders zijn natuurlijk vrij om te kiezen voor andere opvangpartners. Zij komen ook in school om de kinderen te verzamelen en naar de opvanglocatie te brengen.

Naschools aanbod

Binnen de Spil wordt er gestreefd naar een naschools aanbod waarin kinderen zich ook na schooltijd kunnen ontwikkelen in allerlei activiteiten. De kinderen die aangesloten zijn bij een opvangpartner kunnen hier in participeren. Er worden lessen aangeboden op het gebied van muziek, handvaardigheid en toets vaardigheid.

2. Organisatie

CBO Meilân

De Burcht maakt deel uit van de stichting Christelijk Basisonderwijs Meilân. Onder CBO Meilân vallen 15 scholen in de gemeenten Lemsterland, Skarsterlân en de plaats Heerenveen.

Missie

De stichting heeft als grondslag voor haar handelen de Bijbel als Gods Woord en stelt zich ten doel werkzaam te zijn tot oprichting en instandhouding van scholen voor Christelijk Primair Onderwijs. Iedere school is verantwoordelijk om het verhaal van God en mensen, de verhalen van Jezus vorm en inhoud te geven. We doen dat van uit de slogan: "Echt bijzonder!"

We geven daarmee aan dat we op alle terreinen "meer dan gewoon" willen zijn. CBO Meilân richt zich op zowel goed bijzonder onderwijs als op bijzonder goed onderwijs waar inspirerende mensen werken die op een bijzondere en eigentijdse manier met elkaar en met kinderen omgaan, midden in de samenleving staan en daar actief deel van uitmaken.

Adres van stichting CBO Meilân is
E.A. Borgerstraat 27, 8501 NC Joure
www.cbo-meilan.nl

Het College van bestuur

Gerry Geitz (voorzitter)

Tel: 0513-419710





MEILÂN SUPPORT TEAM

Naast de expertise op het gebied van **Passend Onderwijs** die scholen zelf al in huis hebben kunnen de 15 scholen van CBO Meilân een beroep doen op het Meilân Support Team. Dit team coördineert en biedt CBO Meilân breed:

1. Vroegtijdige en preventieve afstemming met leerling, ouders en school bij het meedenken over en het vormgeven van Passend Onderwijs.
2. Het adviseren van scholen m.b.t. Passende ondersteuning aan individuele leerlingen en groepen. Samen met school en ouders zoeken naar wat geboden kan worden binnen de eigen school en binnen de 15 scholen van CBO Meilân.
3. Toekenning van extra ondersteuningsgelden m.b.t. personele inzet voor individuele leerlingen en groepen.
4. Ondersteuning /coaching/ scholing van leraren.
5. Aansturing van het netwerk Intern Begeleiders binnen CBO Meilân.
6. De expertise van orthopedagogen.
Samen met de leerling, ouders en school brengen zij de onderwijsbehoeften in kaart. Vervolgens adviseren zij ouders en school t.a.v. de meest optimale ondersteuning c.q. begeleiding van het kind.

Het Meilân Support Team bestaat uit:

Een onderwijskundig beleid c.q. kwaliteitsmedewerker.

Twee orthopedagogen.

Twee IB-coördinatoren van en uit het IB-netwerk CBO Meilân.

Het Meilân Support Team werkt samen met de bestuurder van CBO Meilân, Passend Onderwijs Fryslân, Steunpunt Onderwijs Noord en diverse andere interne en externe deskundigen.

3. Leerlingenbegeleiding

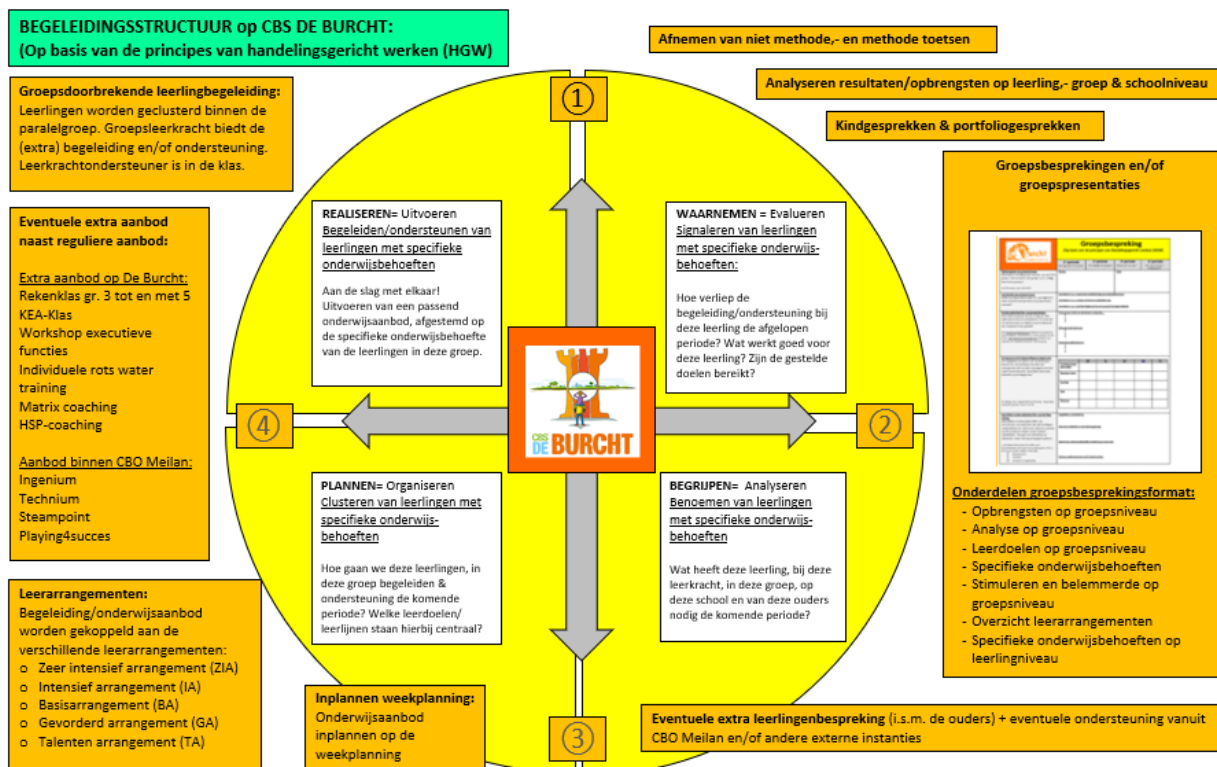
Begeleidsstructuur op CBS de Burcht

Om zo goed mogelijk aan te sluiten bij de onderwijsbehoeften van de kinderen, hebben we een structuur ontwikkeld waarin we de kinderen zo goed mogelijk kunnen volgen in de stappen die ze maken. Binnen deze structuur (op basis van Handelingsgericht werken HGW) staan een aantal uitgangspunten centraal:

1. De wisselwerking en afstemming tussen onderwijs en opvoeding
2. Leerkrachten en ouders doen ertoe
3. Een positief klimaat is van groot belang
4. Constructieve samenwerking met collega's, leerlingen & ouders
5. De ontwikkeling van kinderen systematisch analyseren en evalueren

Het doel van handelingsgericht werken is om het onderwijs goed af te stemmen op alle kinderen, zodat elke leerling de beste kansen krijgt om zich te kunnen ontwikkelen. "Wat heeft deze leerling nodig om zijn doelen te bereiken?" is de vraag die centraal staat. We bespreken regelmatig de onderwijsbehoeften van de leerlingen en brengen deze in kaart. Hierbij wordt er 4x per jaar een vast aantal stappen doorlopen:

- o Waarnemen: Signaleren van leerlingen met specifieke onderwijsbehoeften:
- o Begrijpen: Benoemen van leerlingen met specifieke onderwijsbehoeften
- o Plannen: Clusteren van leerlingen met specifieke onderwijsbehoeften
- o Realiseren: Begeleiden/ondersteunen van leerlingen met specifieke onderwijsbehoeften



Groepsbespreking & leerarrangementen

Leerkrachten uit dezelfde jaargroep (of per bouw) bespreken (3x per jaar) samen met de intern begeleider de ontwikkeling van individuele leerlingen, maar ook de groep in zijn geheel. Op basis van de opbrengsten en resultaten (toets gegevens, observaties en portfoliogesprekken), wordt er een analyse gemaakt. Naar aanleiding hiervan worden er eventuele aanpassingen in het onderwijsaanbod gedaan. Dit kan zowel op groepsniveau als op individueel niveau. Tijdens de groepsbespreking wordt ook de sociaal emotionele ontwikkeling en welbevinden van de leerlingen besproken. Aan het einde van het schooljaar wordt de groep overgedragen naar de opvolgende leerkracht.

Groepsdoorbrekende leerlingenbegeleiding

Naar aanleiding van de groepsbesprekingen wordt er ook gekeken hoe we de extra begeleiding en ondersteuning kunnen bieden voor leerlingen die dat nodig hebben. Binnen de school zijn leerkrachtondersteuners werkzaam die kinderen individueel of in groepjes ondersteunen. Ze kunnen ook de klas overnemen van de leerkracht, zodat die met kleine groepjes leerlingen aan de slag kan gaan.

HGPD-traject

Wanneer de onderwijsbehoeften onduidelijk blijven, of als een leerling niet voldoende profiteert van het (extra) aanbod dat hem/haar geboden wordt, dan kan school, samen met ouders, besluiten de leerling aan te melden voor Handelingsgerichte Procesdiagnostiek (HGPD).

Handelingsgerichte Procesdiagnostiek is een oplossingsgerichte aanpak. Het heeft tot doel om samen (ouders, leerkracht, intern begeleider en orthopedagoog van CBO Meilân) te onderzoeken welke aanpak en ondersteuning het beste aansluit bij de onderwijsbehoeften van de leerling, zodat de leerling alle kansen krijgt om zich optimaal te ontwikkelen. Binnen het HGPD- traject wordt niet alleen gekeken naar belemmerende factoren voor het leren, maar vooral naar bevorderende factoren en de kansen en mogelijkheden om de ontwikkeling van het kind positief te stimuleren. Van hieruit wordt de juiste ondersteuning gezocht. Deze kansen worden gebruikt om praktische acties te bedenken binnen de schoolsituatie, de thuissituatie en eventueel de vrije tijd. Regelmatig worden deze afspraken geëvalueerd en bijgesteld.

Het leerlingvolgsysteem en Parnassys ouderportaal

We vinden het belangrijk om de ontwikkeling van de leerlingen te volgen vanaf het moment dat ze bij ons op school komen. Daarom krijgen we van de peuterspeelzalen of opvangpartners een overzicht van de ontwikkelingen van de kinderen die bij ons in groep 1 komen. We blijven daarna de kinderen volgen in hun ontwikkeling door middel van Mijn Kleutergroep, het digitaal portfolio, kind gesprekken en het leerlingvolgsysteem van BOOM. De leerlingen van groep 8 doen ook nog mee aan de landelijke centrale eindtoets van Route8. Dit ter overgang naar het VO. Al deze gegevens worden in Parnassys verzameld en bijgehouden. Ouders kunnen in het ouderportaal van Parnassys meekijken en de resultaten van de kinderen inzien.

Eindtoets basisonderwijs en verwijzing groep 8.

In groep 8 doen alle leerlingen mee aan de landelijke centrale eindtoets van Route 8. De toets wordt afgenomen in februari. De resultaten van deze toets geven een beeld van de prestaties (op het moment van afname) van de kinderen van groep 8.

Analyse van deze resultaten draagt bij aan het onderwijskundig beleid van de school. Daarnaast leggen we de individuele resultaten naast het eerder gegeven advies richting het vervolgonderwijs om te zien of het advies evt. bijgesteld moet worden. In groep 8 wordt de keuze gemaakt voor het voortgezet onderwijs. Hoe wordt deze keus nu gemaakt:

- In september is er een informatieavond voor de groepen 8. Met tevens informatie over de procedure van de verwijzing.
- Eind september is er een kennismakingsgesprek waarbij we met elkaar kennis maken en de stand van zaken bespreken.
- Vanaf november tot februari vinden er allerlei verschillende voorlichtingsavonden/doe-dagen en middagen plaats op de middelbare scholen waar ouders met hun kinderen naar toe kunnen.
- In januari vinden de adviesgesprekken plaats waarin de voorlopige schooladviezen worden gegeven. Het is een landelijke verplichting dat deze gesprekken plaats vinden voor de doorstroomtoets.
- In de periode van januari tot en met februari zal de doorstroomtoets plaatsvinden.
- In maart moet het toets advies bekend zijn van de doorstroomtoets en dan wordt het definitieve advies doorgevoerd in Parnassys.
- Eind maart is dan de centrale aanmeldweek voor het VO.
- Uiterlijk in mei moeten de ouders een toelating middelbare school hebben ontvangen.

In groep 8 spreekt de leerkracht met de leerlingen over de verschillende scholen. De leerkracht wijst op de 'open dagen' van de verschillende scholen voor voortgezet onderwijs en doe middagen. De school zorgt verder voor de overdracht van informatie naar het voortgezet onderwijs.

In groep 8 spreekt de leerkracht met de leerlingen over de verschillende scholen. De leerkracht wijst op de 'open dagen' van de verschillende scholen voor voortgezet onderwijs en doe middagen. De school zorgt verder voor de overdracht van informatie naar het voortgezet onderwijs.

Hieronder treft u een overzicht aan naar welke verschillende vormen van voortgezet onderwijs de kinderen van groep 8 in de afgelopen jaren zijn gegaan. Daaronder de trend van de afgelopen jaren betreffende de score van Route8:

Uitstroomgegevens + eindresultaten

	Vmbo B/K	Vmbo TL	Havo	Vwo
2023-2024	6 %	18 %	41 %	35%
2022-2023	7 %	24 %	43%	26%
2021-2022	10%	14%	35%	41%

	Onze score	Landelijke score
2023-2024	205,2	200
2022-2023	193,9	200
2021-2022	203,3	200

We scoren de laatste 3 jaren boven het landelijk gemiddelde. Daar zijn we tevreden mee.

De plaatsingswijzer

De plaatsingswijzer is een systeem voor advisering en plaatsing van leerlingen op een vorm van vervolgonderwijs. De uitgangspunten daarbij zijn:

- De gegevens uit het leerlingvolgsysteem vanaf groep 6 worden gebruikt voor het advies.
- De plaatsingswijzer geeft minimumnormen aan om voor toelating op een schoolsoort in aanmerking te komen.
- Het basisonderwijs geeft het advies, maar het voortgezet onderwijs beslist of ze de leerling plaatsen. Het leerlingvolgsysteem van de basisschool is dus belangrijk en de resultaten van meerdere jaren tellen mee.

Er zijn 4 profielen opgesteld voor elke schoolsoort:

1. Het basisprofiel. Dat is het vereiste niveau om toegelaten te kunnen worden tot een schoolsoort.
2. Het plusprofiel. Als een leerling iets meer aankan, maar nog niet helemaal in aanmerking komt voor een hoger advies. Misschien kan de leerling in een later stadium opstromen
3. Het bespreekprofiel. Als een leerling niet voldoet aan de eisen, maar de basisschool van mening is dat dit kind toch geplaatst zou moeten worden. De basisschool moet dat dan schriftelijk onderbouwen.
4. Het disharmonisch profiel. De leerlingen lijken niet aan het gewenste niveau te voldoen, maar dat kan verklaard worden uit een leerstoornis (bv. dyslexie) of een sociaal emotionele stoornis. (bv. pdd-nos) Ook nu moet de basisschool schriftelijk uitleggen waarom zij vindt dat een leerling wel geplaatst moet worden.

Het opsturen van gegevens naar het voortgezet onderwijs gebeurt niet zomaar. Daarvoor is uw toestemming nodig.

Ingenium

Hoog intelligentie/begaafde leerlingen die ondanks het verrijksaanbod in de groep nog onvoldoende uitgedaagd worden, kunnen via een zorgvuldige screening in aanmerking komen voor Ingenium. Vanuit de screening en gesprekken met de ouders en leerling, komen leerdoelen naar voren die binnen Ingenium centraal staan en waar de leerling, onder begeleiding van een gespecialiseerde leerkracht, aan gaat werken.

Overgang van groep 1 naar 2 en van groep 2 naar 3

De overgang van kinderen naar een volgende groep heeft te maken met de ontwikkeling die wordt doorgemaakt. Wij volgen de ontwikkeling van de kinderen cognitief en sociaal in Mijn kleutergroep. Bij de kinderen die tussen 1 oktober en 1 januari geboren zijn, observeren we nauwkeurig of het beter is om in de groep te blijven of over te gaan naar de volgende groep. Belangrijk is dat kinderen voldoende leer- en ontwikkelingstijd krijgen om een goed fundament te leggen voor de rest van hun basisschooltijd. We nemen de beslissing te allen tijde in samenwerking en samenspraak met de ouders. Dit gegeven wordt al tijdens de intake en inschrijving van het kind op onze school besproken. Wanneer leerlingen vervroegd overgaan naar groep 2 dan betekent het niet dat ze daarna automatisch doorgaan naar groep 3. Er wordt steeds opnieuw gekeken welke route het beste past bij het kind.

Doublures

In principe blijven de kinderen in de jaargroep waarin ze op school starten. In situaties waarin kinderen het moeilijk vinden om het niveau van de groep te volgen kan een doublure worden overwogen. Het aantal doublures (kinderen die een groep nog een keer doen) op de Burcht blijft ruim binnen de door de inspectie gestelde norm van 3%.

Dyslexie

In groep 1 en 2 worden spelenderwijs, op het auditieve vlak vele activiteiten aangeboden ter voorbereiding van het leren lezen in groep 3. In groep 3 start het aanvankelijk leesproces. Echter bij sommige kinderen komt dit proces traag op gang. Ongeveer 10% van de leerlingen in groep 3 is wat betreft hun ontwikkeling nog niet helemaal 'klaar' voor het leren lezen en schrijven. Ruim de helft van deze kinderen gaat goed vooruit met extra hulp. Als het kind ondanks gerichte oefening en begeleiding niet vooruit gaat met lezen en/of spellen, kan er sprake zijn van dyslexie. Dyslexie belemmert ook het vlot leren lezen. De meeste kinderen met dyslexie lezen trager. Ze moeten er meer energie in steken en zijn sneller afgeleid dan de gemiddelde lezer. Dat gaat vaak ten koste van het begrip van wat gelezen is. Voor een goede begeleiding is vroegtijdige signalering nodig. Dit is mogelijk na anderhalf tot 2 jaar leesonderwijs. Ouders worden al vroegtijdig in dit proces betrokken. Bij een vermoeden van dyslexie is het raadzaam om een diagnostisch onderzoek te laten doen door een orthopedagoog.

Logopedie

De leerkrachten letten in de onderbouw op of er afwijkend gedrag is in taal/spraak ontwikkeling van kinderen. In groep 2 worden de kinderen door de leerkrachten gescreend aan de hand van een screeningslijst. Mochten er mogelijke afwijkingen zijn op het gebied van stem, spraak, taal, gehoor, vloeiendheid van het spreken en het mondgedrag van het kind dan volgt er na overleg met ouders een vervolgonderzoek door de logopedisten van "Logopedie is Leuk". De logopedist registreert haar bevindingen en koppelt deze terug naar de ouders en de leerkracht. Op basis van de screening vindt zo nodig verwijzing plaats naar de huisarts, die vervolgens doorverwijst naar een vrijgevestigde logopedist. Wij werken binnen de Spil samen met "Logopedie is leuk".

Rol van de intern begeleider(s)

Binnen de Burcht zijn 2 interne begeleiders. Zij coördineren en begeleiden alle zaken rondom de leerlingbegeleiding en hebben de volgende taken:

- Evalueren, analyseren en bewaken van het rendement van de leerlingbegeleiding en de speciale methodieken, didactiek en opbrengsten vanuit het leerlingvolgsysteem;
- Begeleiden en coachen van de leerkrachten in de uitvoering van de begeleiding in de klas
- Adviseren van de leerkrachten over de organisatie en de didactische en pedagogische aanpak in de klas voor leerlingen met specifieke onderwijsbehoeften
- Coördineren en aansturen in de organisatie van de begeleidingsstructuur
- Aanspreekpunt zijn aangaande specifieke leerlingbegeleiding naar directie, ouders en externe betrokkenen

Passend onderwijs en zorgplicht

Passend onderwijs is de manier waarop onderwijs aan leerlingen die extra ondersteuning nodig hebben wordt georganiseerd. Deze beleidsverandering, die vanuit het Ministerie van OCW in augustus 2014 is opgesteld, heeft als uitgangspunt dat er zoveel mogelijk leerlingen met een passend aanbod zich kunnen ontwikkelen binnen een reguliere onderwijssetting. Als onze school uw kind niet zelf in de benodigde onderwijssteuning kan voorzien, is het onze verantwoordelijkheid om een school te vinden die wel een passend aanbod kan bieden. Is het niet haalbaar om uw kind binnen het regulier basisonderwijs te plaatsen, dan gaan we op zoek naar een school voor speciaal basisonderwijs (SBO) of speciaal onderwijs (SO).

Aanmelding

Geïnteresseerde ouders krijgen alle mogelijkheden om de school te leren kennen. De schoolleider maakt een afspraak met de ouders en nodigt ze uit op school. Bij het eerste gesprek komt de visie, identiteit en het onderwijsconcept aan de orde. De ouders krijgen een rondleiding door de school. Na het oriënterende gesprek kunnen de ouders overgaan tot aanmelding. Voorafgaande aan het naar school gaan worden de ouders door de groepsleerkracht uitgenodigd voor een gesprek op school. De drie - jarigen mogen in de maand voordat ze vier worden vier dagdelen meedraaien in de groep om alvast te wennen. De leerkracht van groep 1 belt de ouders om een afspraak te maken voor de kennismakingsochtenden of middagen. Tijdens de eerste kennismaking mogen de ouders nog even in de groep blijven. Voor kinderen die van een andere school komen, neemt de leerkracht (in samenwerking met de intern begeleider) contact op met de ouders voor een informatiegesprek.

Toelating en verwijdering

Leerlingen die worden aangemeld, zijn van harte welkom om bij één van de 15 christelijke scholen van CBO Meilân onderwijs te volgen. In beginsel zijn alle leerlingen op de scholen welkom indien:

- Ouders de grondslag van de stichting respecteren.
- Ouders akkoord gaan met de deelname van hun kind aan alle voor het kind bestemde onderwijsactiviteiten waaronder we in dit geval expliciet godsdienstige vorming en vieringen binnen school- en stichtingsverband willen benoemen tenzij, en in zeer uitzonderlijke gevallen, de eigen godsdienst hierbij in het gedrang komt.
- Het kind kan functioneren binnen het pedagogisch klimaat van de school.
- Redelijkerwijs verwacht kan worden dat het kind het onderwijs zowel cognitief als sociaal-emotioneel op de betreffende school kan volgen

Verwijdering

Helaas doen zich in een school soms situaties voor waarbij sprake is van zodanig ernstig wangedrag, dat de rust en de veiligheid voor de andere kinderen niet meer gewaarborgd kan worden. De relatie tussen de school en de leerling kan hierbij ernstig verstoord raken. Het is dan noodzakelijk maatregelen te nemen. Om dit zorgvuldig te doen is de procedure die dan gevolgd dient te worden in een beleidsplan vastgelegd. Wanneer stappen en maatregelen niet hebben geleid tot verandering in gedrag, worden ouders hiervan in kennis gesteld. In principe gaan we ervan uit dat conflictsituaties in goed overleg tussen school en ouders en leerling opgelost kunnen worden. De procedure staat vermeld in het veiligheidsplan van CBO Meilân.

4. Communicatie tussen school en ouders

Social Schools

Social Schools is een ouderplatform waarbinnen ouders en school communiceren. Het platform bevordert de samenwerking en vergroot de betrokkenheid. Via de ouderplatform app van Social Schools kunt u eenvoudig berichten ontvangen vanuit school en direct communiceren met de leerkracht. Daarnaast kunt u de schoolagenda inzien en de absentie van uw kind doorgeven. Wij vragen toestemming voor het gebruik van foto- en filmmateriaal. U kunt dit doorgeven via Social schools. Bij het maken van foto's en films nemen we de nodige discretie in acht.

Ouderportaal Parnassys

Om inzicht te krijgen in de resultaten van de leerlingen kunnen ouders inloggen op het ouderportaal. Binnen het ouderportaal staan persoonsgegevens, resultaten en hulpplannen van de eigen kinderen weergegeven. Daarnaast zijn de adressen van andere kinderen van de groep zichtbaar.

Portfoliogesprek

Gedurende het schooljaar vinden er 3 keer op school geplande gesprekken plaats over de voortgang van de kind(eren). De 1^e keer ligt het accent op kennismaken. De 2^e en 3^e keer wordt de ontwikkeling besproken aan de hand van een eigen portfolio. De kinderen bespreken de ontwikkeling die ze doormaken altijd eerst met de leerkracht. In groep 1 t/m 4 worden de ouders door de leerkracht geïnformeerd. Vanaf eind groep 4 bereiden de kinderen zelf het gesprek voor met de leerkracht. Daarna presenteren ze zichzelf aan hun ouders en geven aan welke stappen ze hebben gemaakt. De leerkracht is coach bij het gesprek.

Informatieavond

Aan het begin van het schooljaar wordt er een informatieavond per groep gepland. Deze avond staat in het teken van kennismaken, afspraken maken en informatie over de betreffende groep. U kunt op deze avond ook de lesmaterialen inkijken.

Ouderavond

Er wordt ieder jaar een ouderavond georganiseerd door de school i.s.m. de ouderraad en de medezeggenschapsraad. De thema's van deze avond verschillen, maar sluiten aan bij de actualiteit. U wordt op deze avond geïnformeerd over de ontwikkelingen binnen de school. We rekenen bij deze avond op uw komst.

Ouders helpen mee

Als ouder kunt u actief meehelpen bij de opbouw en ontwikkeling van de school. Zo kunt u bijvoorbeeld meehelpen bij de sportdag, Burchtdag (laatste schooldag), vieringen en andere activiteiten. U wordt benaderd via de ouderraad, leerkracht of contactouder van de groep.

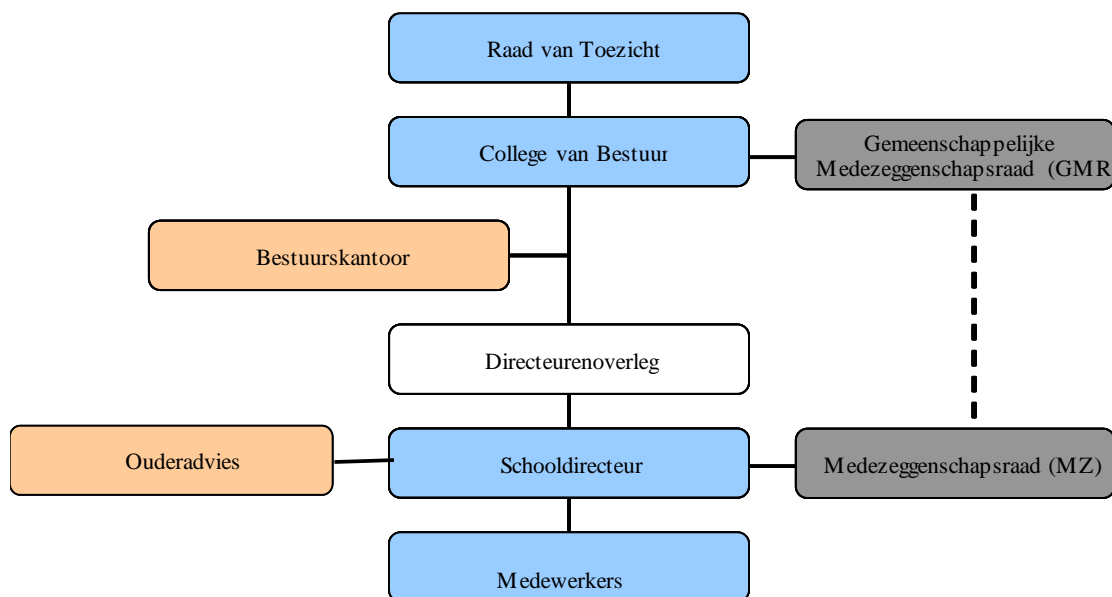
Medezeggenschapsraad

In de medezeggenschapsraad van onze school zitten 3 ouders en 3 personeelsleden. De MR heeft speciale bevoegdheden: instemmingsrecht of adviesrecht m.b.t. beleid en organisatie die betrekking hebben op de eigen school. Deze rechten zijn vastgelegd in een MR-reglement op basis van de Wet Medezeggenschap Scholen. Er zijn verschillen in bevoegdheden van ouders in de MR en personeelsleden in de MR. Aan de MR wordt door de directeur advies gevraagd bijv. over inzet van financiële middelen, benoemingen, zaken m.b.t. veiligheid en gezondheid. Aan de MR wordt door de directeur instemming gevraagd bijvoorbeeld over vaststelling of wijziging van het schoolplan, veranderingen van onderwijskundige doelstelling, het beleid m.b.t. ouderbetrokkenheid bij de school.

Ouders/verzorgers van kinderen kunnen in de MR worden gekozen via de procedure in het reglement. Dat geldt ook voor de personeelsleden van de school.

Gemeenschappelijke Medezeggenschapsraad

De gemeenschappelijke Medezeggenschapsraad functioneert op bovenschools niveau en bespreekt met de bestuurder de zaken die meerdere scholen van de stichting aangaan. De GMR heeft net als de MR-advies- en/of instemmingsrecht over zaken die genoemd zijn in het GMR-reglement. De GMR bestaat voor 50% uit ouders en voor 50% uit personeelsleden. De GMR wordt gekozen door de leden van de medezeggenschapsraden van de vijftien scholen. Op de website van CBO Meilân kunt u meer informatie vinden. www.cbo-meilan.nl



Schematisch: Organogram; *zeggenschap en medezeggenschap*

De ouderraad

Aan onze school is een ouderraad verbonden. Het doel van de ouderraad is het organiseren van de praktische ondersteuning van allerlei activiteiten op school. De ouderraad staat in verbinding met de contactouders die een belangrijke rol spelen bij de praktische invulling van activiteiten. Er zijn 2 teamleden van de Burcht vertegenwoordigd in de ouderraad. De ouderraad kan adviezen uitbrengen aan de school of de MR.

Ouderpanel

Het Ouderpanel op de Burcht is een groep ouders aangevuld met 1 leerkracht en een afgevaardigde van de MR en OR die minimaal 3 keer per jaar in gesprek gaan over onderwerpen die de school aangaan. Ouders kunnen meedenken over pedagogische, onderwijskundige maar ook organisatorische zaken binnen de school. Het doel van het ouderpanel is het creëren van betrokkenheid en een breed draagvlak wat bijdraagt aan het kwaliteitsbeleid van de school. Het ouderpanel kan daarbij inzoomen op thema's en ideeën aandragen.

Leerlingenraad

De leerlingenraad bestaat uit leerlingen uit de groepen 5 t/m 8 en de schoolleider. Kinderen uit alle groepen kunnen voorstellen, ideeën of klachten die zij op school ervaren opschrijven en in de brievenbus doen. De ingevulde verzoeken worden in de leerlingenraad behandeld.

Contactouders

Iedere groep op de Burcht heeft een contactouder. De contactouder coördineert onderwijsondersteunende taken, zoals het organiseren van hulp bij projecten, schoolreisjes, sportdagen, museumbezoek enz.

De contactouder heeft een lijst met namen en telefoonnummers van ouders die zich hebben opgegeven om mee te helpen bij activiteiten.

Schoonmaakavond

Elk jaar worden er twee schoonmaakavonden gehouden. Eén avond halverwege en een avond aan het einde van het schooljaar. We verwachten dat u minimaal één keer per jaar meehelpt met de schoonmaak. Op de laatste schoonmaakavond sluiten we de avond af met een hapje en drankje voor de ouders.



5. Bijzondere activiteiten

Startdienst

Aan het begin van het schooljaar starten we met alle kinderen van de 5 christelijke basisscholen in Heerenveen met een startviering. Deze wordt georganiseerd door één van de 5 scholen uit Heerenveen.

Kerk, School en Gezin (KSG)

Een keer in de twee jaar organiseert de Burcht een kerk school gezinsdienst met de PKN-gemeente in Heerenveen. De viering vindt plaats in de Trinitaskerk en de kinderen leveren een belangrijke bijdrage aan de liturgie.

De avondvierdaagse

Elk jaar doen we mee met de avondvierdaagse. De ouderraad organiseert de deelname van de school.

Schoolvoetbal (groepen 6 t/m 8)

De Burcht is met veel elftallen vertegenwoordigd op het gemeentelijk schoolvoetbaltoernooi wat wordt gehouden in Heerenveen en één van de omliggende dorpen. Daarnaast doen de kinderen van groep 7 en 8 ook mee aan het Cruijff court voetbaltoernooi.

Toernooien

Verschillende teams van de Burcht doen mee aan volleybal, korfbal, schoolrugby of basketbaltoernooien.

Survival de Knipe

Voor basisschoolscholieren uit de gemeente Heerenveen wordt er een speciale run georganiseerd. De route is ruim 4 km en bestaat uit diverse hindernissen. De kinderen uit de groepen 7 en 8 doen hier aan mee.

Excursies

Op allerlei manieren nemen kinderen deel aan excursies of museumbezoek. De Interne Cultuur coördinator stelt i.s.m. het team een samenhangend programma op ten aanzien van cultuur.

Schoolreisjes

De kinderen van groep 1 t/m 6 gaan elk jaar met de bus op schoolreisje. De bestemmingen zijn wisselend. Groep 7 gaat drie dagen op schoolkamp naar Appelscha en groep 8 gaat drie dagen naar Ameland.

Tostiweek

Vijf keer per jaar is het voor alle groepen tostiweek. De kinderen mogen één dag van de week een broodje kaas/ham meenemen om een tosti te maken.

Pannenkoeken dag

Elke woensdag voor een vakantie is het pannenkoekendag. Ouders bakken deze dag pannenkoeken voor de kinderen. De contactouders regelen de bakouders.

6. Belangrijk om te weten

Fruit eten, traktaties en verjaardagen

Voor het speelkwartier en de middagpauze nemen de kinderen fruit, brood en drinken mee. De bekers en de bakjes van de kinderen van groep 1/2 zijn voorzien van hun naam. De verjaardag is een hoogtepunt. De kinderen krijgen dan ook ruimte om dat te vieren in hun groep met een traktatie. We vragen u om rekening te houden met een gezonde traktatie.



Inspectie

Het toezicht op het basisonderwijs is opgedragen aan de minister en wordt uitgevoerd door de inspectie van het onderwijs. Tot de taken van de inspectie behoren in ieder geval:

- Het toezien op naleving van de wettelijke voorschriften (controle)
- Contact houden met de scholen (evaluatie)
- Bevorderen van de ontwikkeling van het onderwijs.

Wilt u een indruk van het laatste inspectiebezoek van onze school, kijk dan op www.owinsp.nl en zoek bij sector basisonderwijs.

Contactadres inspectie van het onderwijs:

Inspectie van het onderwijs
Team primair onderwijs
Postbus 706
9700 AG Groningen
www.onderwijsinspectie.nl

Klachtenregeling CBO Meilân

Overal waar gewerkt wordt zijn er weleens misverstanden of worden er fouten gemaakt. Als dat zo is zult u deze zaken in eerste instantie met de leerkracht van uw kind of andere betrokkenen bespreken.

Mocht u het gevoel krijgen dat u er niet uitkomt, of dat er niet goed naar u geluisterd wordt, dan kunt u de zaak bespreken met de directeur of met één van de interne contactpersonen van uw school. Deze contactpersonen zijn aangesteld om er zorg voor te dragen dat klachten van kinderen en/of ouders altijd serieus genomen worden en op een passende manier worden afgehandeld. De interne contactpersoon komt op voor het belang van de kinderen en de ouders.

De interne contactpersonen bij ons op school zijn

Leerkracht:

Marlies Bandell

m.bandell@cbo-meilan.nl

Ouder:

Mirjam Heidinga

mirjamnauta@online.nl

U kunt zelf bepalen met welke contactpersoon u wilt praten. Elke ouder en elk kind kan een beroep op hem/haar doen als er problemen zijn. Het gesprek wordt vertrouwelijk behandeld en er worden geen stappen gezet zonder uw toestemming of die van uw kind. In overleg met de contactpersoon wordt bekeken wat er moet worden gedaan of wie moet worden ingeschakeld om tot de best mogelijke oplossing te komen. De contactpersoon gaat niet zelf de klacht behandelen.

Als het nodig mocht zijn dan wordt een klacht doorverwezen naar een vertrouwenspersoon binnen CBO Meilân. Hiermee kan contact worden gezocht als u er met de school en het bevoegd gezag even niet uitkomt. De vertrouwenspersoon voor de Stichting Meilân is Daniëlle Borm. (0652501502/ danielle.borm@arbounie.nl)

Soms is het nodig om de klacht te melden bij de Landelijke Klachtencommissie. De vertrouwenspersonen kunnen u hierbij helpen. Op de website van CBO Meilân vindt u de Klachtenregeling CBO Meilân. Hierin staan de adresgegevens.

Luizencontrole

In de eerste week na de vakantie worden in alle groepen de kinderen gecontroleerd op hoofdluis door luizenouders van de groep. Zijn er kinderen met hoofdluis dan neemt de luizencommissie contact met u op. Zij kunnen u voorzien van de nodige informatie om het luizenprobleem op te lossen.

Vrijwillige Ouderbijdrage

Het basisonderwijs in Nederland is 'gratis' en wordt volledig gesubsidieerd door de overheid. Wel mogen scholen aan ouders een bijdrage vragen voor verschillende extra activiteiten en festiviteiten, zoals Sinterklaas, Laatste schooldag, Kerst, Pasen, een cadeautje voor de leerkracht. De school mag een leerling niet weigeren als ouders de bijdrage niet betalen; In de bijdrage zijn de kosten voor de schoolreis meegerekend. Voor het betalen van de bijdrage machtigt u als ouders de school om geld af te schrijven voor de benodigde kosten. Hiervoor dient u een overeenkomst in te vullen.

De volgende bijdrages worden gevraagd:

Groep 1/2	€ 42,50
Groep 3/6	€ 52,50
Groep 7/8	€ 82,50

Komt uw kind niet van vanaf het begin van het schooljaar op school dan geldt het volgende overzicht:

- Groep 1 t/m 2 bij start tussen 1-1 en 31-3 € 35,- start na 1-4 € 25,-
- Groep 3 t/m 6 bij start tussen 1-1 en 31-3 € 45,- start na 1-4 € 35,-
- Groep 7 en 8 bij start tussen 1-1 en 31-3 € 65,- start na 1-4 € 55,-

U krijgt een betaallink via Social Schools om het benodigde geld over te maken naar: NL40RABO0153767227 t.n.v. CBS de Burcht.



Schoolarts

Ieder schooljaar voert de GGD weer verschillende onderzoeken uit.

Voor het basisonderwijs geldt de volgende indeling:

Groep 2: De kinderen worden uitgenodigd voor een uitgebreid lichamelijk onderzoek en er vindt een gesprek plaats over opvoeding, gedrag en de gezondheid van uw kind.

Groep 7: Hier is het onderzoek gericht op lengte, gewicht en gezichtsvermogen. Voor het onderzoek vult u een vragenlijst in over opvoeding, gedrag en gezondheid van uw kind. Na het onderzoek worden u en uw kind zo nodig uitgenodigd voor een gesprek of een aanvullend onderzoek.

Telefonisch spreekuur

Als u tussentijds vragen heeft over de opvoeding of de gezondheid van uw kind, kunt u contact opnemen met het GGD Fryslan Team van de school

www.ggdfryslan.nl

ggd@ggdfryslan.nl

Annemiek Hainje is als jeugdverpleegkundige bij de school betrokken:

088-2299579, k.zijlstra@ggdfryslan.nl

Stagiaires

Studenten van verschillende middelbare en hogescholen voeren hun stages uit bij ons op school. Deze studenten zijn in verschillende groepen aanwezig.

Vervanging bij ziekte

Indien een leerkracht zich ziek meldt, probeert de schoolleider vervanging voor de groep te regelen. Wanneer er geen vervanging geregeld kan worden, neemt de onderwijsassistent, leerkrachtondersteuner, lb-er of directeur de groep over of worden kinderen verdeeld over andere groepen. De kinderen worden in principe niet naar huis gestuurd.

Verkeersveiligheid

De Burcht beschikt over het verkeersveiligheidslabel toegekend door VVN. Dat betekent dat de Burcht een verkeersveilige school is. Samen met verkeersouders en gemeente is veel geïnvesteerd om de verkeersstromen rondom de Spil in goede banen te leiden. Kinderen worden theoretisch en praktisch geschoold met als doel dat ze zich binnen de schoolomgeving in de wijk op een veilige manier kunnen voortbewegen. U wordt verzocht als ouder zoveel mogelijk op de fiets of lopend naar school te komen.

Verlof

In de leerplichtwet zijn een aantal richtlijnen opgenomen op grond waarvan u de directeur toestemming mag vragen om extra verlof te verlenen voor uw kind.

Voor een goede gang van zaken is het wenselijk dat u dat op tijd doet, minimaal een week van tevoren. U kunt de verlofmelding doorgeven via Social Schools waarna de directeur het verlof positief of negatief beoordeelt.

Betreft het één dag verlof dan beslist de directeur over de toestemming en deelt dat aan de ouder mee. Het gaat bijvoorbeeld om de volgende redenen:

- een verhuizing van het gezin
- het bijwonen van een huwelijk van bloed- of aanverwanten
- ernstige ziekte van bloed- of aanverwanten
- overlijden van bloed- of aanverwanten
- viering van een 25-, 40- of 50-jarig ambtsjubileum en het 25-, 40-, 50- of 60-jarig (huwelijks)jubiläum van bloed- of aanverwanten.

Voor vakantie of extra verlof buiten de schoolvakanties in verband met andere gewichtige omstandigheden mag de directeur, op basis van de leerplichtwet, leerlingen in bepaalde gevallen voor een bepaalde periode extra verlof geven, bijvoorbeeld voor bezoek aan familie buiten Europa, of wanneer het voor de ouders onmogelijk is om binnen de gestelde schoolvakanties met vakantie te gaan. De werkgever moet dit (schriftelijk) kunnen aantonen.

Verzekering van leerlingen, personeel en vrijwilligers

De school heeft een verzekeringspakket afgesloten bestaande uit een ongevallenverzekering en een aansprakelijkheidsverzekering. Alle betrokkenen bij schoolactiviteiten (leerlingen, personeel, vrijwilligers) zijn verzekerd. De verzekering geeft recht op beperkte uitkering in geval van blijvende invaliditeit, geneeskundige en tandheelkundige kosten voor zover de eigen verzekering geen dekking biedt (bijvoorbeeld door eigen risico).

Materiële schade (kapotte fiets, bril, etc.) valt niet onder de dekking.

De aansprakelijkheidsverzekering biedt allen die voor de school actief zijn (bestuur, personeel, vrijwilligers) dekking tegen schadeclaims ten gevolge van onrechtmatig handelen. De school is niet zonder meer aansprakelijk voor alles wat tijdens de school- of buitenschoolse activiteiten gebeurt. De school heeft pas een schadevergoedingsplicht wanneer er sprake is van een verwijtbare fout en wanneer zij dus tekort geschoten is. Het blijft van belang dat ouders zelf een aansprakelijkheid verzekering hebben voor hun kinderen.

Website/ Facebook

De website van de school is: www.deburcht-meilan.nl

Op de website staat belangrijke informatie over de school. Via de website kunt u ook verbinding krijgen met facebook of Instagram pagina's.

Ziekmelding

Als uw kind ziek is, kunt u ons daarvan op de hoogte brengen via het oudercommunicatieplatform Social Schools.

Feestlied Burchtdag

Refrein

Het is feest, een groot feest.
Feest voor iedereen
Er is een school voor jou en mij
Geef het door en wees maar blij
De Burcht in Heerenveen

Hoor je dat, hoor je dat
Knoop het in je oren
Het schooljaar is al weer voorbij
Je was ook nu een grote kei
Laat iedereen het horen

Refr.

Zie je dat, zie je dat
Ga maar heel goed kijken
De Burcht dat is een fijne plek
Aan spelen leren geen gebrek
Niet te vergelijken.

Refr.

Voel je dat, voel je dat
Voel je het soms even
Hoe wij zorgen voor elkaar
Liefdevol en met elkaar
Dat verrijkt je leven.

